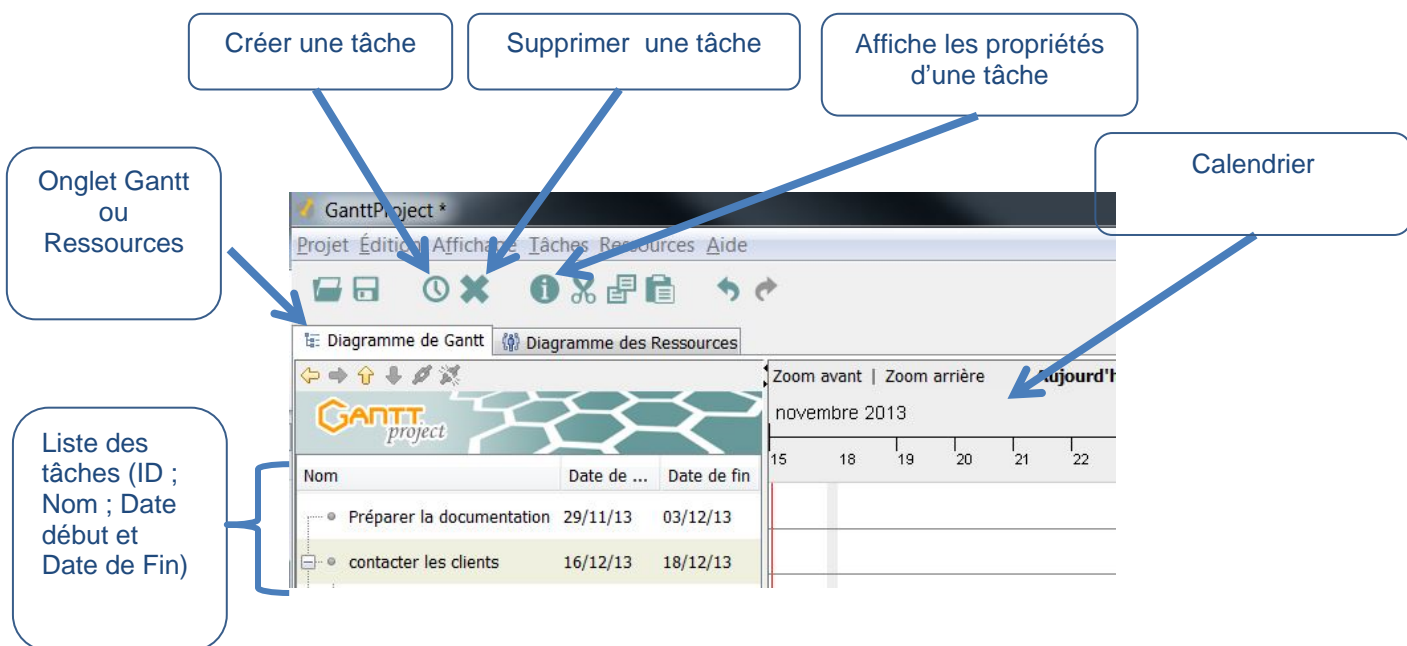
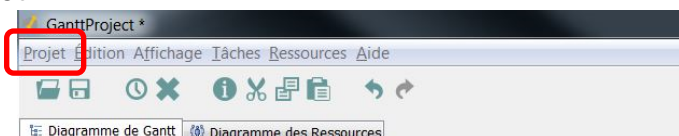


1 Présentation du bandeau

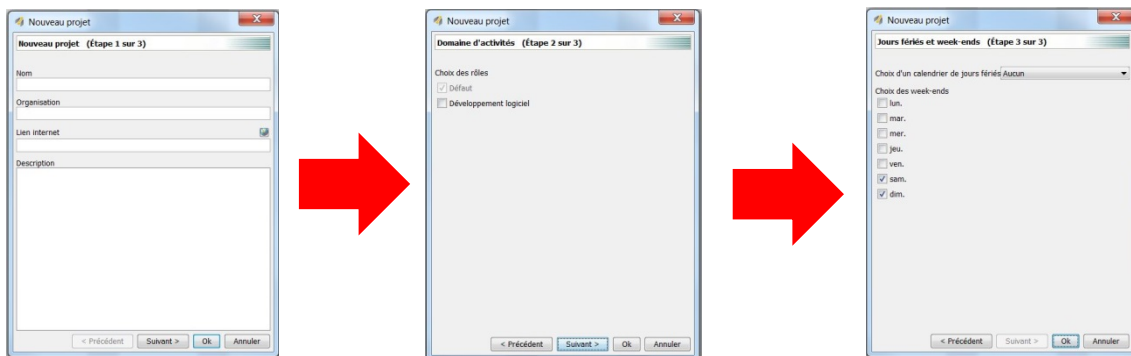


2 Principe de création d'un projet :

A partir du menu fichier : Sélectionner « nouveau projet »



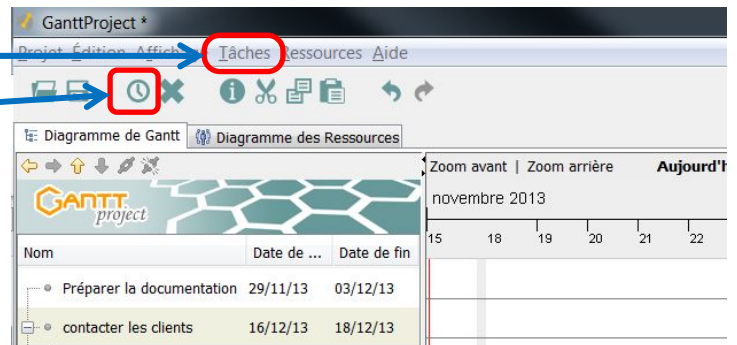
Compléter les boîtes de dialogues et cliquer sur «suivant ».



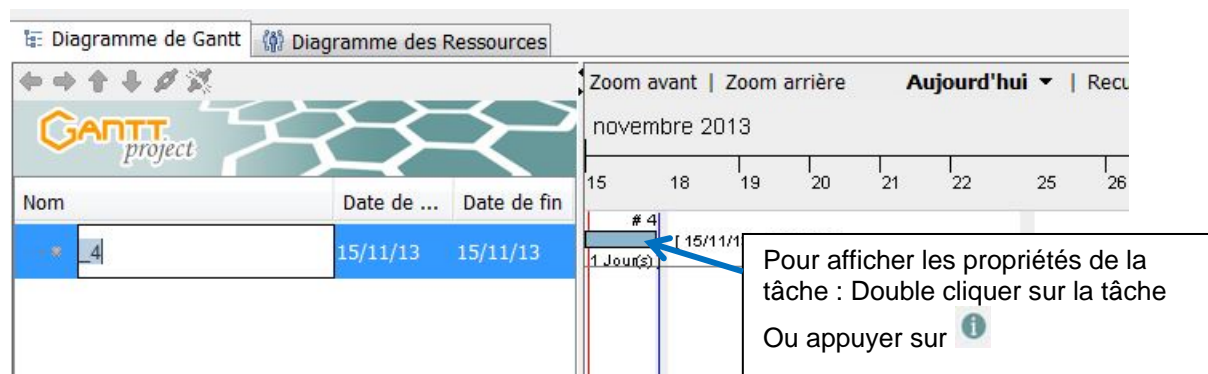
3 Création d'une tâche

Plusieurs méthodes sont possibles.

- Utilisation du menu tâches
- Utilisation de l'icône tâches
- Touche de raccourci clavier CTRL + T



Lors de l'usage de ces fonctions une ligne de saisie de tâche apparaît sous la colonne nom.

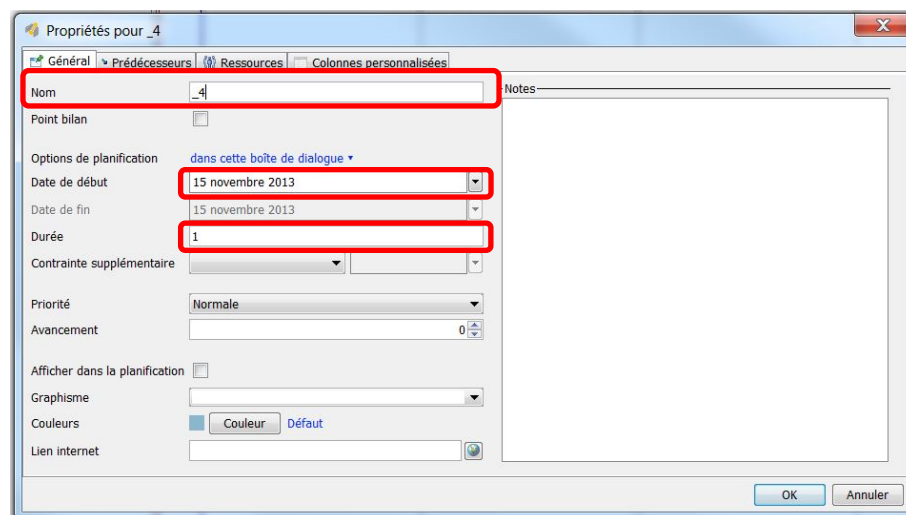


Compléter le nom de la tâche et appuyer sur le bouton



pour modifier la durée.

Une boîte de dialogue s'ouvre :



Les rubriques les plus importantes dans un premier temps sont :

- la désignation de la tâche (si elle n'a pas été inscrite dans un premier temps)
- la durée (en jour et en nombre entier)
- la date de début

Ces informations sont modifiables ultérieurement à l'aide du menu « Tâches » puis propriétés Ou en double cliquant sur la tâche, ou sur le bouton



4 Astuces :

4.1 Modifier la durée et déplacer une tâche

Il est possible de déplacer et de modifier la durée de la tâche en maintenant en manipulant la tâche à l'aide du clic gauche de la souris tout en maintenant la touche CTRL enfoncée.

4.2 Se déplacer sur le planning

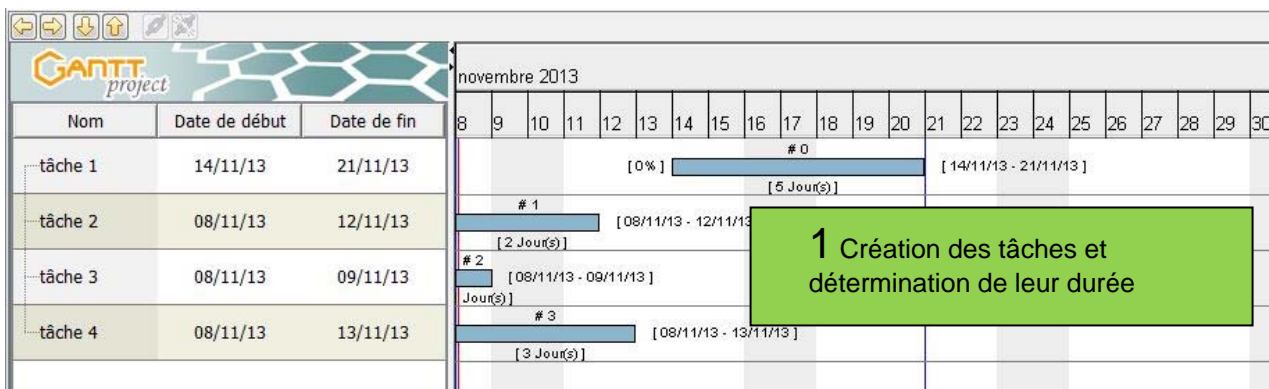
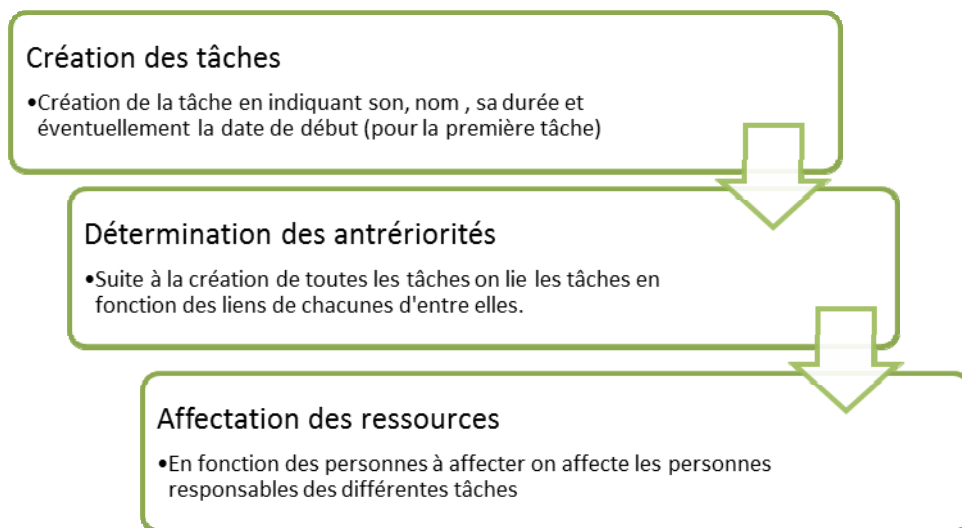
Maintenir le clic gauche enfoncé (une main fermée apparaît) et déplacer la souris latéralement.

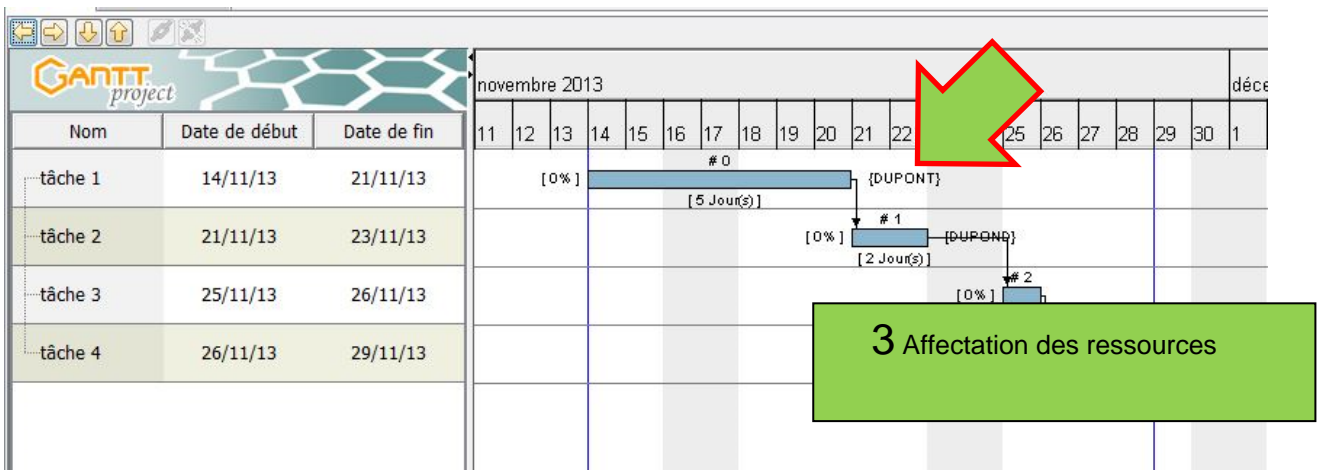
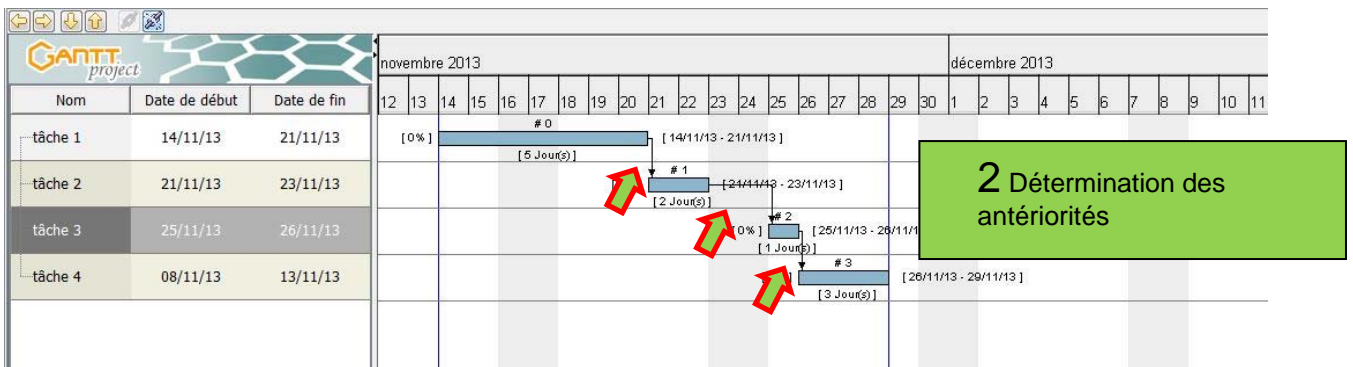
5 Méthodologie proposée

Le logiciel est assez souple d'utilisation. Le diagramme peut être modifié et remanié assez facilement. Il est toutefois conseillé de saisir les tâches dans un ordre logique et de compléter les principales informations lors de leur création, notamment (nom de la tâche et leur durée).

Il est préférable de déterminer les antériorités après la création de toutes les tâches.

5.1 Logigramme





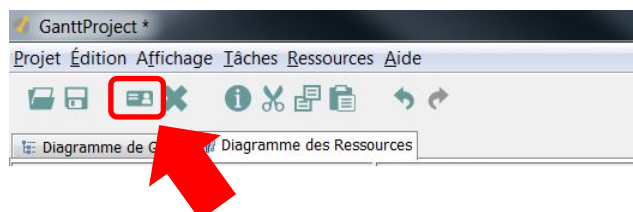
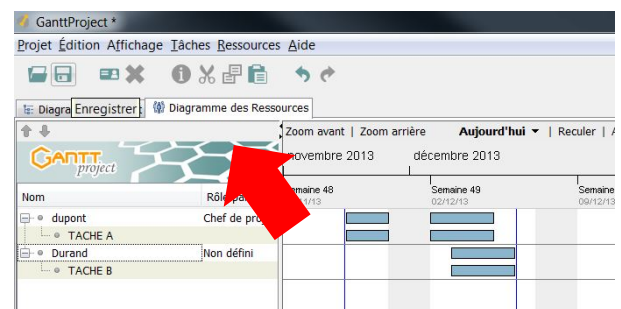
5.2 Création d'une ressource

Pour créer une ressource cliquer sur l'onglet ressource

Pour créer une nouvelle ressource

Utiliser la combinaison de touche **CTRL + H**

Ou cliquer sur le bouton ci-dessous :



Compléter les champs de la ressource

Visualiser dans la liste des ressources

Nom	Rôle par défaut
DUPONT	Chef de projet
DUPOND	Développeur

Affectation des ressources sur les tâches (onglet ressources)

ID	Nom de la Ressource	Unité	Responsable	Rôle
0	dupont	100.0	<input checked="" type="checkbox"/>	Chef de projet
1	Durand	100.0	<input type="checkbox"/>	Non défini

Remarque : Pour affecter les ressources, afficher le diagramme de Gantt et double cliquer sur la tâche.

Sélectionner l'onglet **ressource** et sélectionner la ressource présente dans la liste déroulante.

6 Ajouter des rôles (ou fonction d'une ressource)

Cette boîte de dialogue permet d'ajouter des rôles aux différents collaborateurs (ressources) du projet.
Menu **Projet – Paramètre du projet Rubrique « Rôle »**

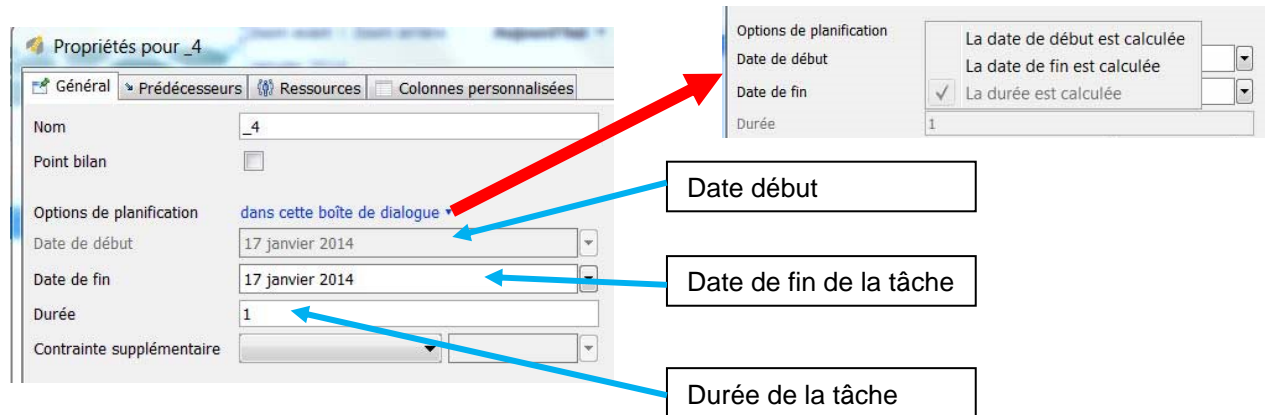
Taper le rôle à ajouter et appuyer sur le bouton « Ajouter »

7 Mode de saisie des tâches

7.1 Activation des différentes possibilités (lors de la saisie d'une tâche)

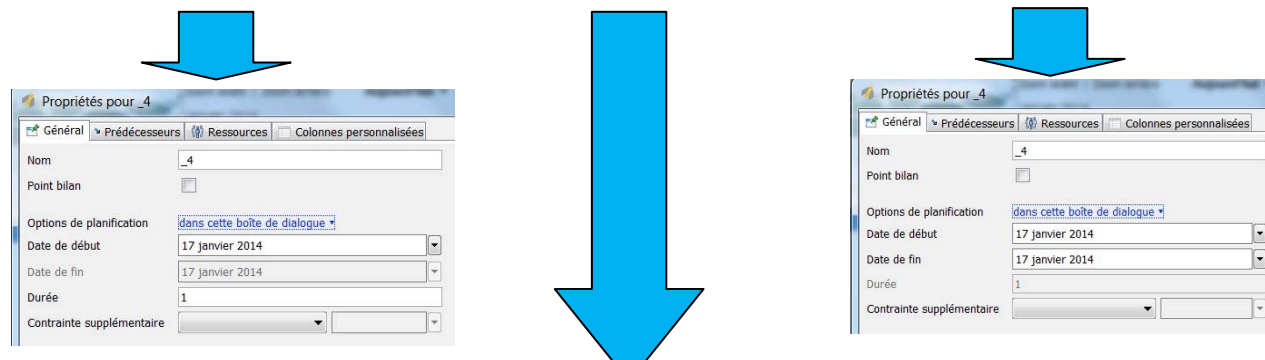
Pour planifier les tâches d'un projet il existe différents types de contraintes, aussi Ganttproject propose 3 modes de saisie des tâches :

Pour les utiliser ouvrir la boîte de dialogue « Dans cette boîte de dialogue »

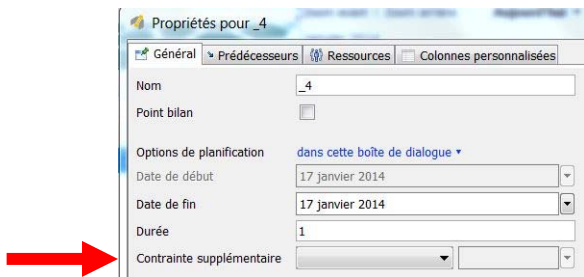


7.2 Descriptif des 3 possibilités :

On connaît <ul style="list-style-type: none"> la date de début la durée de la tâche 	On connaît <ul style="list-style-type: none"> la date de fin La durée de la tâche 	On connaît : <ul style="list-style-type: none"> La date de début La date de Fin
La date de fin est calculée	La date de début est calculée	La durée est calculée
Par défaut		



Si une date de début précise doit être imposée, il faut le préciser à l'aide de cette liste déroulante

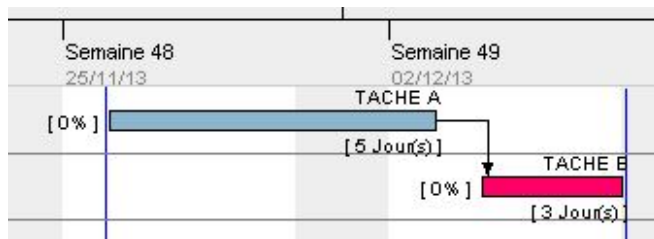


8 Les différents types de relation

Le lancement d'une tâche dépend en général de ses antériorités. Le plus souvent pour commencer une tâche l'ensemble des tâches antérieures doivent être terminées. Il existe toutefois des cas où il est possible de commencer une tâche sans que les tâches dont elle dépend soient totalement finies. Ce qui justifie les types de relation ci-dessous.

8.1 Relation Fin-Début

Le type de relation **Fin-Début** est la plus courante. La tâche B ne commencera que lorsque la Tâche A sera terminée.



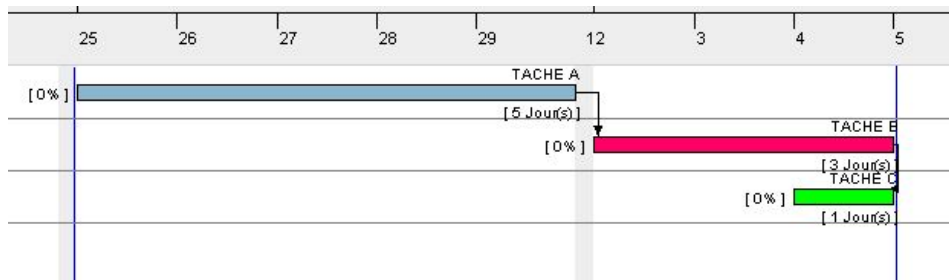
8.2 Relation Fin-Fin

Dans ce type de relation on considère que la tâche C doit se terminer en même temps que la tâche dont elle dépend, c'est-à-dire la tâche B.

Il est possible pour ce type de relation de décaler la date de fin afin de permettre à la tâche B « d'alimenter » la tâche C.

Exemple :

La tâche C se termine en même temps que la tâche B

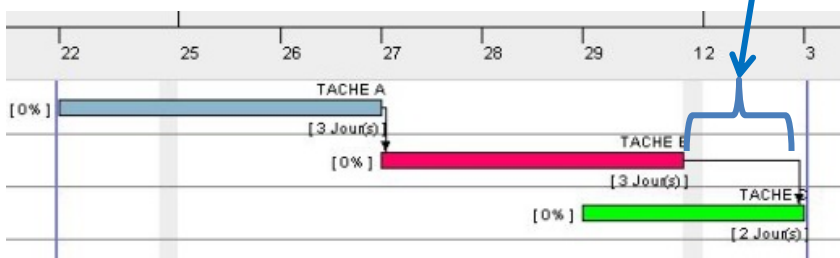
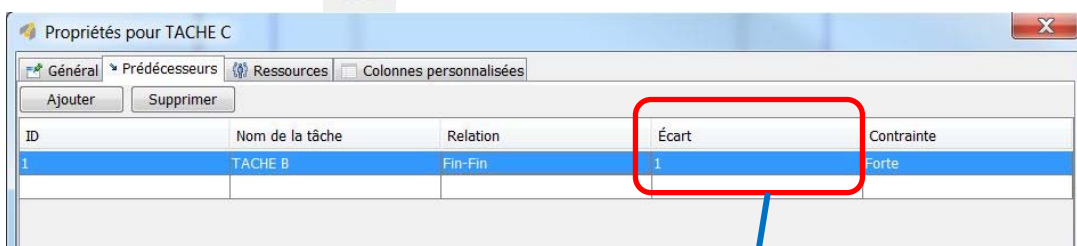


Fixer un écart entre la fin de B et la Fin de C.

Imaginons une situation où le poste C dépend de ce que produit le poste B dont il dépend. Dans ce cas on peut commencer au plus tôt la tâche C qu'à partir du moment où le poste B a commencé à produire. Dans ce cas précis il est possible de définir un écart (en jour) entre la fin de B et la Fin de C.

Exemple :

Afficher les propriétés de la tâche C



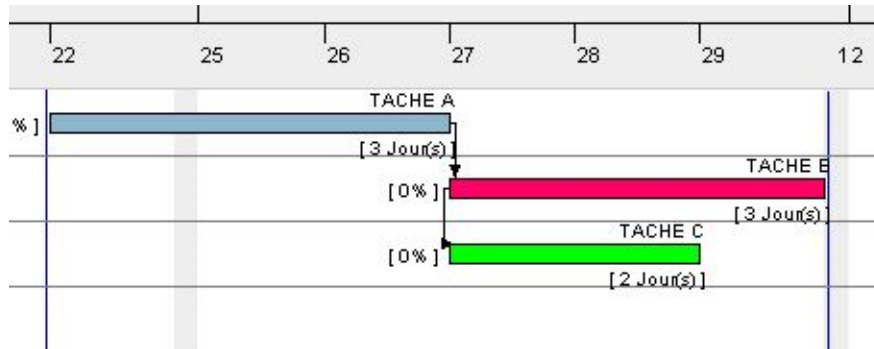
La tâche se décale de 1 jour par rapport à la fin de B

Dans ce cas la fin de la tâche C se décale de 1 jour.

8.3 Relation Début – Début

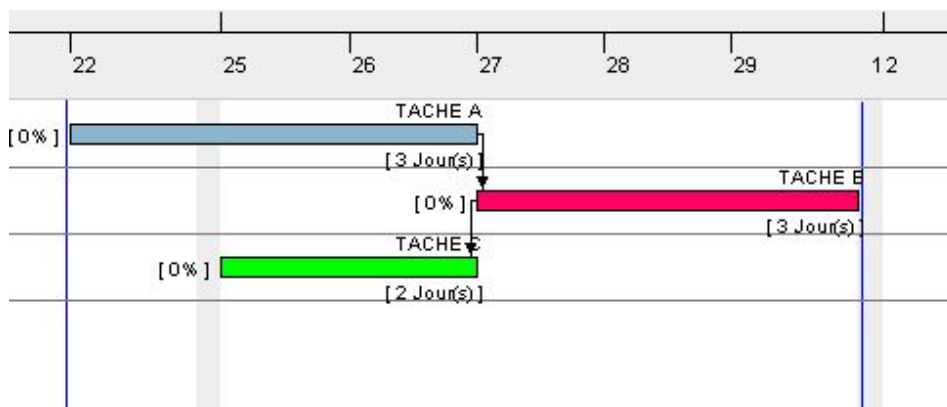
Dans ce type de relation les tâches débutent en même temps.

Il est possible de fixer un écart entre le moment où la tâche B démarre et le moment où la tâche C commence, par exemple 1 jour. La tâche C commencera 1 jour après la tâche B (voir procédure relation Fin- Fin).



8.4 Relation Début – Fin

Dans ce cas précis, la tâche C doit se terminer au moment où la tâche B commence. (Déclenchement par l'aval)



8.5 Imposition d'une date de début

Lors de la saisie des relations, Ganttproject décale automatiquement les tâches pour optimiser leur enchaînement. Pour éviter ces décalages lorsque cela est nécessaire, **il est possible d'imposer une date de début fixe**. Pour cela il faut renseigner la rubrique « contrainte supplémentaire » et indiquer la date que l'on veut imposer (dans l'exemple : 30 janvier)

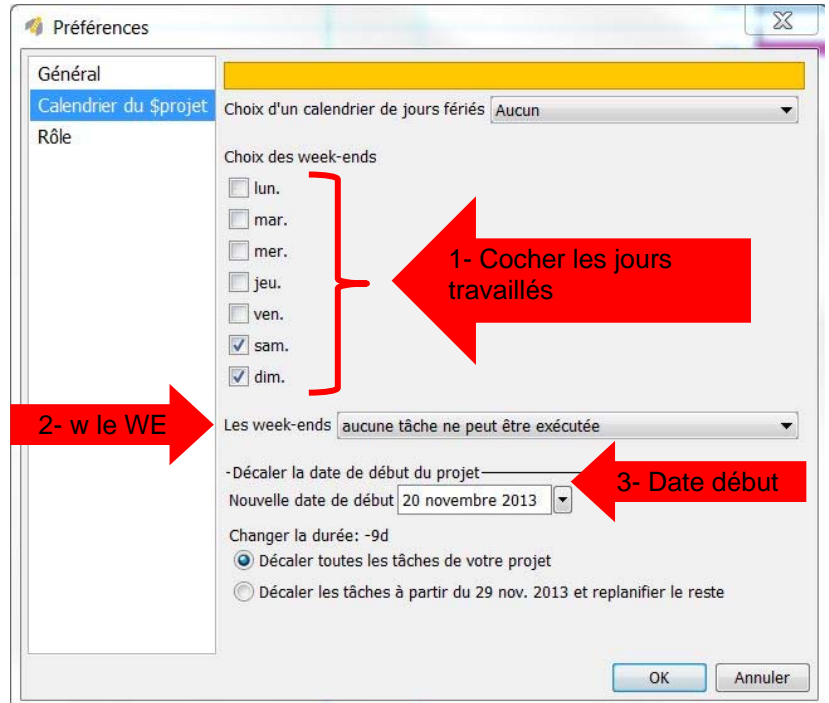
9 Programmer le début d'un projet

La finalisation du planning passe par la saisie de la date de début du projet. Pour cela Menu **Projet – Paramètre du projet - Rubrique « date de début du projet »**

Préciser dans la première **partie les jours travaillés** ainsi que les jours fériés à prendre en compte (liste déroulante « Choix d'un calendrier de jours fériés »).

Choisir dans la liste déroulante la date de début du projet et cocher « décaler toutes les tâches de votre projet ».

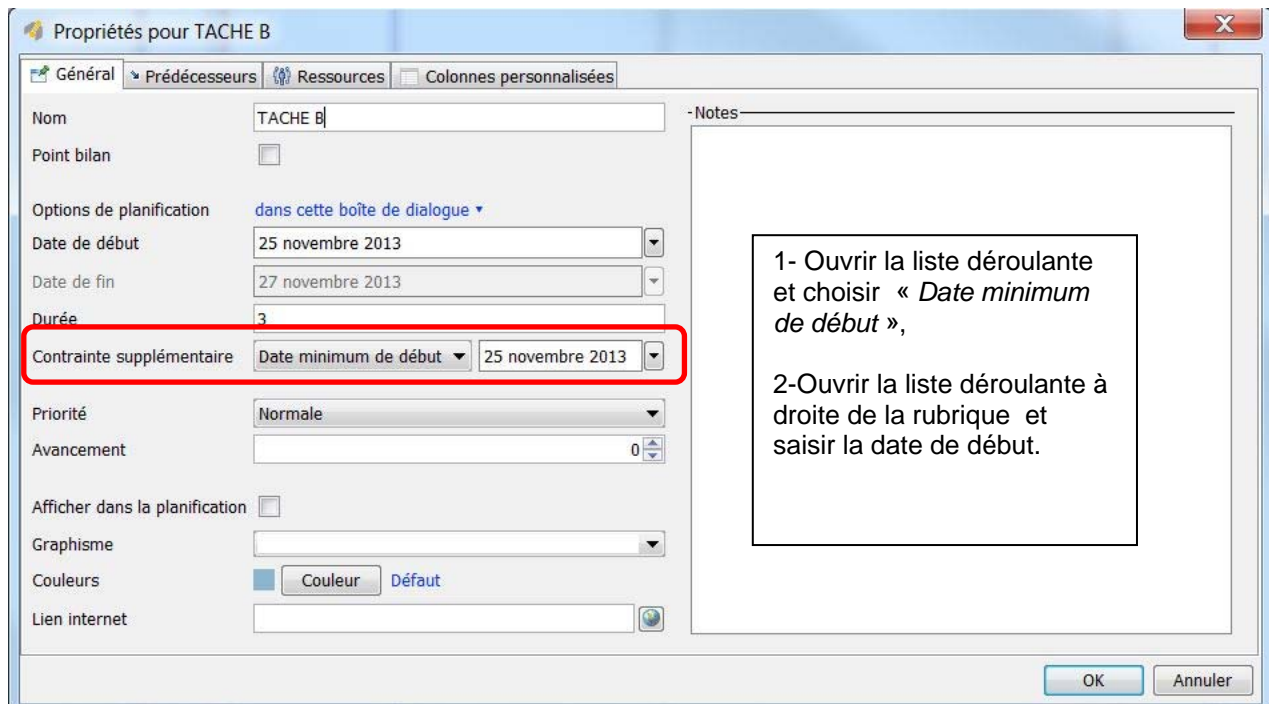
Remarque : Il est possible de forcer la date de début d'une tâche.



Pour cela : afficher les propriétés de la tâche



et ajouter une **contrainte supplémentaire** :

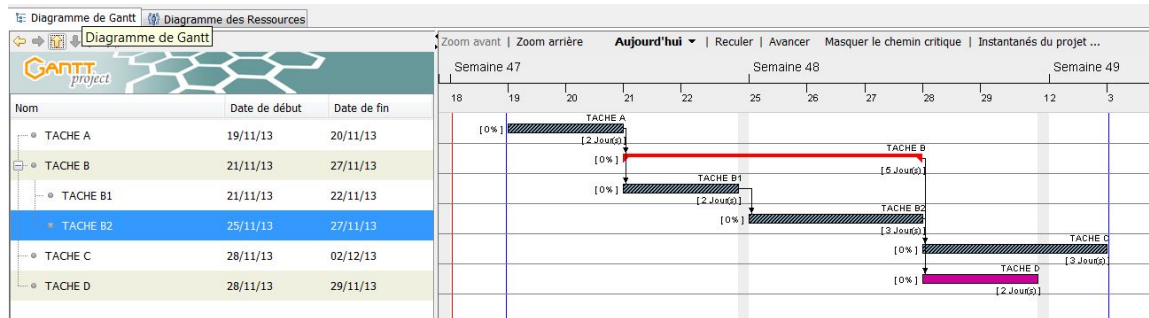


10 Approfondissement

10.1 Création de sous tâches

Lors de la création des tâches, il est possible de créer des sous tâches afin de détailler davantage le travail. (Les sous-tâches peuvent être affichées ou masquées en cliquant sur + ou – (situé devant la tâche principale)

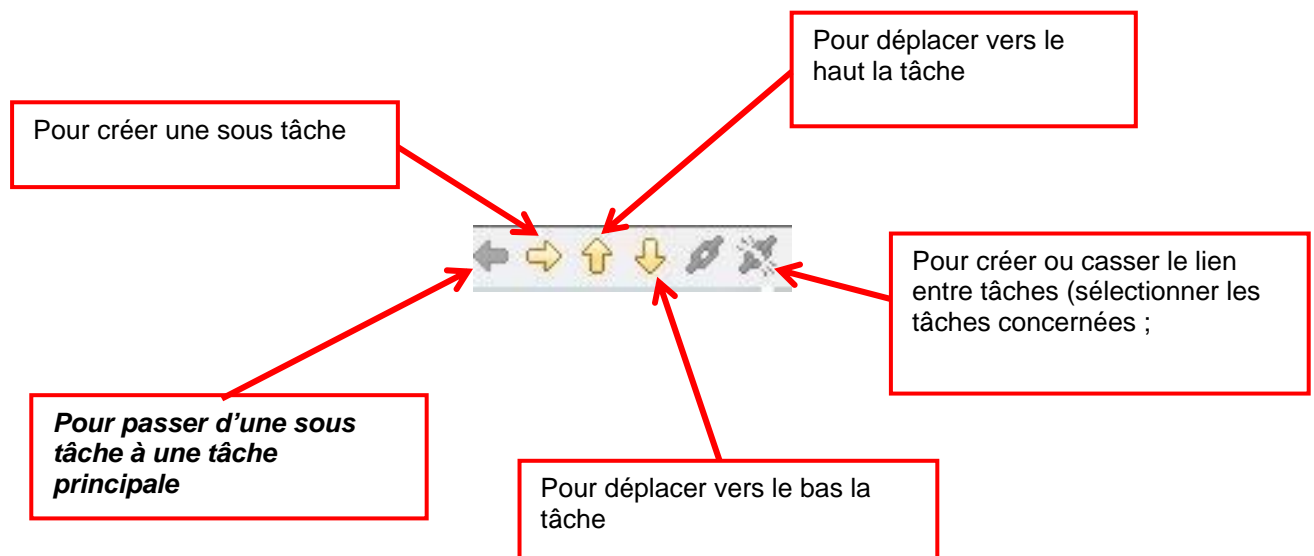
Dans cet exemple la tâche B se décompose en deux sous-tâche TACHE B1 et TACHE B2 ; La tâche principale est modélisée par une barre différente de couleur rouge.



Pour créer une sous tâche :

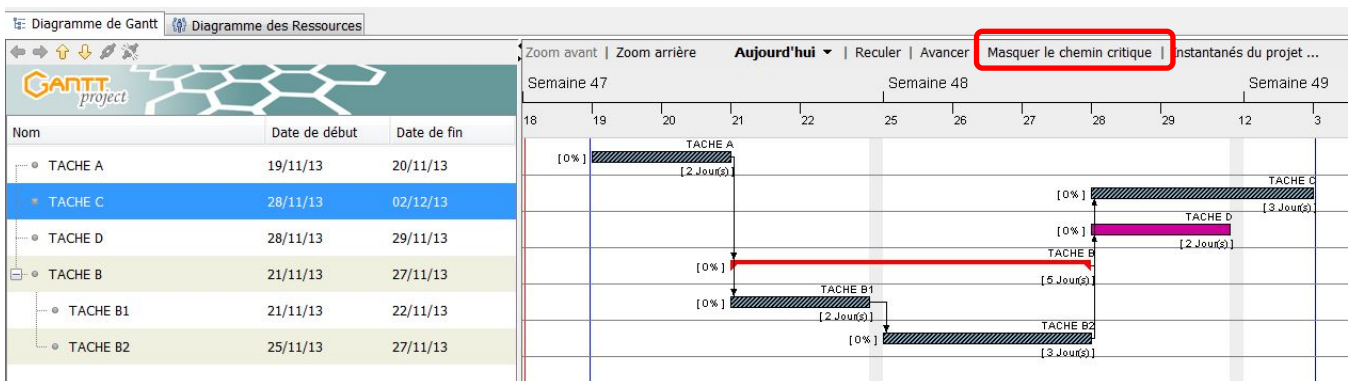
1. Sélectionner une tâche (en la pointant avec la souris)
2. Créer une tâche (menu Tâches – nouvelle tâche)
3. Déplacer le niveau de la tâche à l'aide de la flèche droite située au dessus de la liste des tâches.

Utilisation des icônes de déplacement des tâches



10.2 Afficher le chemin critique

Cette fonction permet de visualiser (ou de masquer) les tâches du chemin critique.

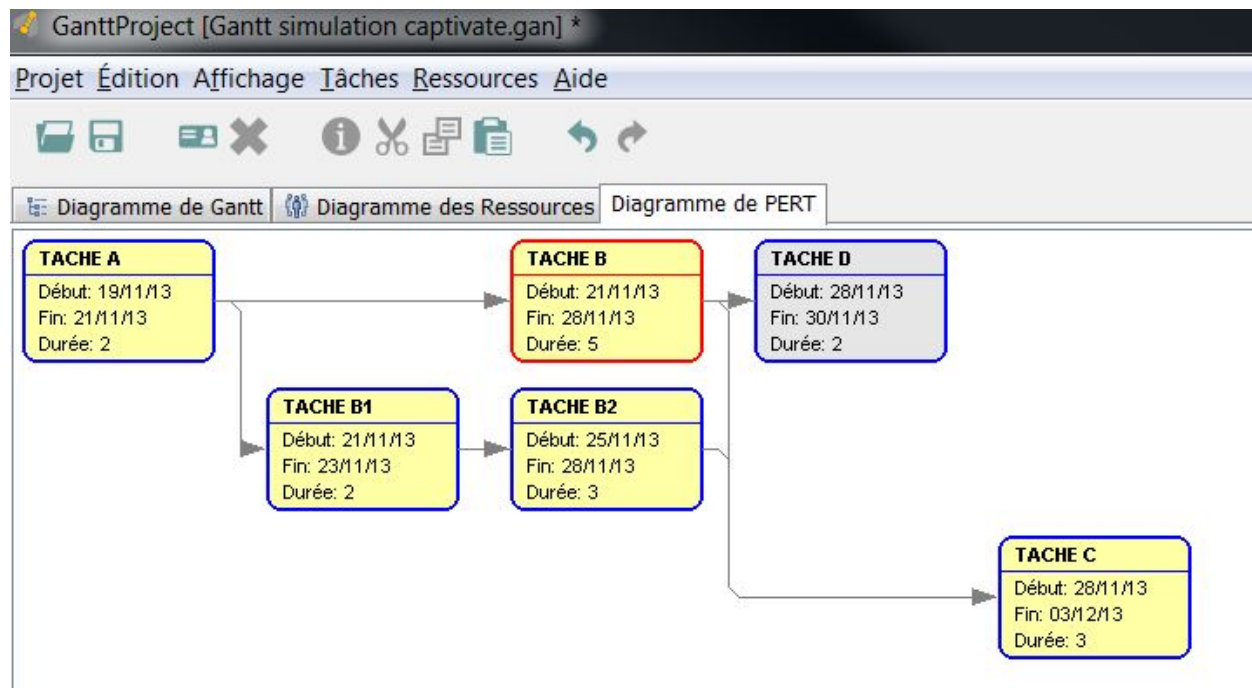


Le chemin critique correspond aux tâches qui ne supportent aucun retard représenté en hachure.

10.3 Affichage du PERT

L'affichage du PERT permet de contrôler les liens entre tâches. Il est parfois difficile de visualiser les dépendances des tâches lorsque le diagramme de Gantt est complexe. **La représentation sous la forme de Pert permet de bien les visualiser.** Par contre le diagramme PERT ne permet pas visualiser les durées. **Ces deux représentations sont donc complémentaires.**

Pour afficher cette représentation utiliser le menu : **Affichage –diagramme Pert**



REMARQUE : L'appellation PERT, correspond en fait à une représentation de type « **potentiel-tâche** » différente du diagramme PERT tel qu'il a été créé à l'origine.